

图 102 秦岭绢粉蝶 *Aporia tsinglingica* (Verity)

a. 雄性外生殖器; b. 阳茎; c. 雌性外生殖器

分布 河南、四川、陕西、甘肃、青海。

中国亚种与分布

(a) 秦岭绢粉蝶指名亚种 *Aporia tsinglingica tsinglingica* (Verity, 1911) (图版 IX: 16)

Pieris tsinglingica Verity, 1911, *Rhop. Palaes.*: 326.

Aporia soructa taibaishanu Murayama, 1983, *Entomotaxonomia*, 5(4): 281, pl.1, figs. 2,4.

Aporia tsinglingica tsinglingica (Verity): Della Bruna *et al.*, 2004: 38.

观察标本: 甘肃榆中上庄, 2♂♂, 1997.VII.6, 田建北采(存袁峰处); 渭源, 1♂, 1960.VII.5。陕西洋县大坪 2100m, 2♀♀, 1990.VII.27(存袁峰处)。

分布: 河南(灵宝)、陕西(洋县)、甘肃(榆中、渭源)、青海。

(b) 秦岭绢粉蝶四川亚种 *Aporia tsinglingica signiana* Sugiyama, 1994

Aporia tsinglingica signiana Sugiyama, 1994, *New. Butt. West. Chin.*, 3: 1—2, figs.1—4.

体型比指名亚种小。翅正面黑纹更发达, 特别是前翅的中室端斑及外缘带。后翅反面淡白色, 散布黑色鳞片, 雌蝶尤其明显; 中室端斑及剑状纹明显。雄性外生殖器的背

兜较短，爪形突更弯曲，抱器瓣稍阔，端部更突出。

分布：四川(四姑娘山)。

说明：Della Bruna *et al.* (2004)将本亚种提升为独立种，理由是本亚种的产地四川四姑娘山包含在秦岭的范围内，且外形和外生殖器稍有差异。我们认为这些差异仍属种下变异(后翅反面中室端黑斑宽是本种的识别特征)，故还是按原始作者的意见，作为亚种处理。

(92) 锯纹绢粉蝶 *Aporia goutellei* (Oberthür, 1886) (图 103)

Pieris goutellei Oberthür, 1886, *Étud. Ent.*, 11: 15, pl. 2, fig. 11.

Aporia goutellei (Oberthür): Della Bruna *et al.*, 2004: 39.

中等大小的种类。绢粉蝶属所有的典型斑纹在本种中都能见到。翅正面散布有暗色鳞片，在雌蝶中尤其明显。在有的标本中，这些暗色鳞片在前翅中室端及两翅的外缘区特别密集(黑化型 *f. melanochra* Verity, [1911])。前翅反面 A 脉两侧无密集的黑色鳞片(贝娜绢粉蝶 *Aporia bernardi* Koiwaya 则该脉两侧总是有密集的黑色影纹)。后翅反面的箭状纹长，末端接近翅的边缘。

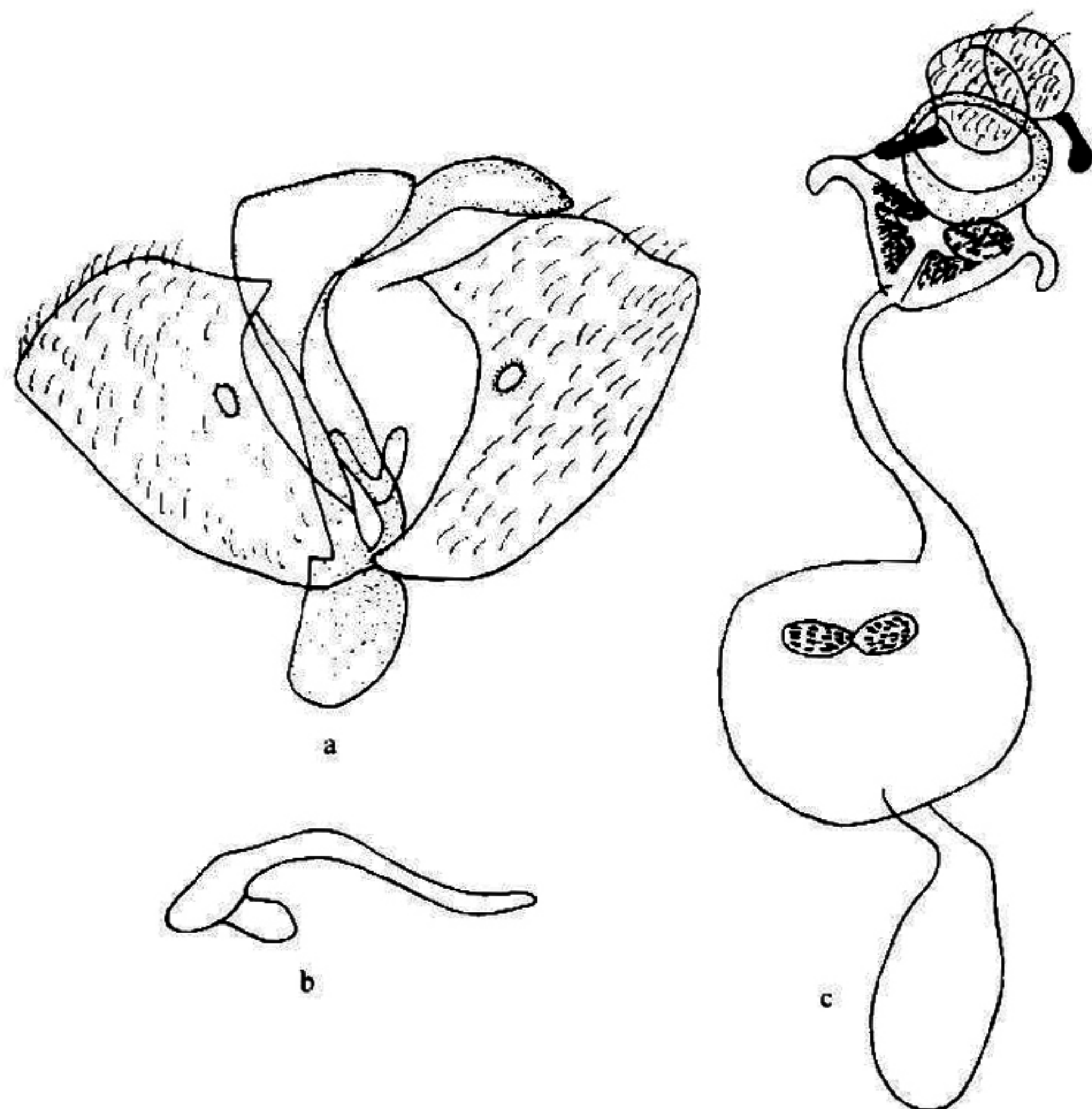


图 103 锯纹绢粉蝶 *Aporia goutellei* (Oberthür)

a. 雄性外生殖器; b. 吻茎; c. 雌性外生殖器